

Организм человека

1. Задание 12 № 10614

Установите соответствие между особенностью строения и функции ткани человека и ее типом — (1) эпителиальная или (2) соединительная:

- А) клетки плотно прилегают друг к другу
- Б) клетки расположены рыхло, между ними находится межклеточное вещество
- В) межклеточное вещество жидкое или твердое
- Г) образует ногти и волосы
- Д) обеспечивает связь между органами, выполняет опорную функцию

Запишите в ответ цифры, расположив их в порядке, соответствующем буквам:

А	Б	В	Г	Д

Пояснение.

Эпителиальная ткань практически не содержит межклеточного вещества, выполняет защитную функцию, ее производными являются ногти и волосы.

Ответ: 12212.

Ответ: 12212

2. Задание 12 № 10225

В связи с прямохождением у человека

- 1) освобождаются верхние конечности
- 2) стопа приобретает сводчатую форму
- 3) большой палец руки противопоставит остальным
- 4) таз расширяется, его кости срастаются
- 5) мозговой отдел черепа меньше лицевого
- 6) уменьшается волосяной покров

Пояснение.

В связи с прямохождением у человека освобождаются верхние конечности, стопа приобретает сводчатую форму, таз расширяется, его кости срастаются. Остальные признаки не имеют отношения к прямохождению, а относятся к трудовой деятельности, жизни в социуме.

Ответ: 124.

Ответ: 124

3. Задание 12 № 10222

К светопреломляющим структурам глаза относятся:

- 1) роговица
- 2) зрачок
- 3) хрусталик
- 4) стекловидное тело
- 5) сетчатка
- 6) жёлтое пятно

Пояснение.

Светопреломляющие структуры под цифрами 1, 3, 4. Зрачок контролирует прохождение светового потока, под цифрами 5, 6 — рецепторная система глаза.

Ответ: 134.

Ответ: 134

4. Задание 12 № 13733

Свойствами возбудимости и сократимости обладают ткани:

- 1) сердечная мышечная
- 2) железистая эпителиальная
- 3) гладкая мышечная
- 4) нервная
- 5) рыхлая соединительная
- 6) поперечнополосатая мышечная

Пояснение.

Свойствами возбудимости и сократимости обладает мышечная ткань: сердечная мышечная, гладкая мышечная, поперечнополосатая мышечная.

Ответ: 136.

Ответ: 136

5. Задание 12 № 10211

В чем состоит сходство скелета человека и скелетов млекопитающих животных?

- 1) позвоночник имеет пять отделов
- 2) стопа имеет свод
- 3) мозговой отдел черепа больше лицевого
- 4) имеются парные суставные конечности
- 5) в шейном отделе семь позвонков
- 6) форма позвоночника S-образная

Пояснение.

Сходство скелета человека и скелетов млекопитающих животных: позвоночник имеет пять отделов, имеются парные суставные конечности, в шейном отделе семь позвонков. Остальные признаки — человека, появившиеся с прямохождением.

Ответ: 145.

Ответ: 145

6. Задание 12 № 17763

Выберите признаки, по которым ткани отличаются друг от друга.

- 1) количество межклеточного вещества
- 2) количество клеток в ткани
- 3) элементный химический состав
- 4) строение и форма клеток
- 5) разный набор органелл в клетках
- 6) функции

Пояснение.

Верные пункты:

1 — например, соединительная ткань — много межклеточного вещества, а эпителиальная — мало.

4 — строение и форма клеток: гладкая мышечная ткань — клетки веретенообразной формы; одна из форм нервной клетки — звездчатая.

6 — функции: основными функциями нервной клетки являются восприятие внешних раздражений (рецепторная функция), их переработка (интегративная функция) и передача нервных влияний на другие нейроны или различные рабочие органы (эффektorная функция). Функции эпителиальных тканей: защитная, секреторная, всасывания. Костная ткань (соединительная) выполняет защитную и опорную функции.

Ответ: 146.

Ответ: 146

7. Задание 12 № 16371

Выберите особенности строения дыхательной системы человека.

- 1) наличие диафрагмы
- 2) двойное дыхание
- 3) лёгкие представляют собой полые мешки
- 4) воздухоносные пути представлены системой трахей
- 5) дыхательная поверхность лёгких около 100 м^2
- 6) альвеолярное строение лёгких

Пояснение.

Под цифрами 1, 5, 6 — признаки дыхательной системы Млекопитающих, поскольку человек — Млекопитающее. Под цифрами 2 — Птицы; 3 — Земноводные; 4 — Насекомые.

Ответ: 156.

Ответ: 156

8. Задание 12 № 11589

Выберите название отделов анализатора. Ответ запишите цифрами без пробелов.

- 1) вставочный
- 2) периферический
- 3) проводниковый
- 4) центральный
- 5) чувствительный
- 6) двигательный

Пояснение.

Анализаторы — комплексы структур нервной системы, осуществляющие восприятие и анализ информации о явлениях, происходящих в окружающей организм среде и (или) внутри самого организма и формирующие специфические для данного анализатора ощущения. В анализаторах выделяют периферический (рецепторный) отдел, проводниковую часть и центральный (корковый) отдел.

Ответ: 234.

Ответ: 234

9. Задание 12 № 13933

К искривлению позвоночника или развитию плоскостопия может привести

- 1) активный образ жизни
- 2) слабое развитие мышц
- 3) постоянное ношение тяжестей в одной руке
- 4) ношение обуви без каблука в детстве
- 5) стрессовая ситуация
- 6) нарушение режима питания

Пояснение.

К искривлению позвоночника или развитию плоскостопия может привести слабое развитие мышц, постоянное ношение тяжестей в одной руке и ношение обуви без каблука в детстве.

Ответ: 234.

Примечание.

К появлению плоскостопия также может привести ношение неудобной обуви, обладающей слишком плоской подошвой, либо излишне узкой или широкой. Некоторые считают, что опасность в себе таит только высокий каблук. На самом деле, привести к плоскостопию может и постоянное ношение обуви на ровной подошве. Рекомендуемый каблук (даже для тапочек) 2–4 см.

Ответ: 234

10. Задание 12 № 10220

Дальнозорким людям необходимо использовать очки:

- 1) так как у них изображение фокусируется перед сетчаткой
- 2) так как у них изображение фокусируется позади сетчатки
- 3) так как они плохо видят детали близко расположенных предметов
- 4) так как они плохо различают расположенные вдали предметы
- 5) имеющие двояковогнутые линзы, рассеивающие свет
- 6) имеющие двояковыпуклые линзы, усиливающие преломление лучей

Пояснение.

Дальнозорким людям необходимо использовать очки: так как у них изображение фокусируется позади сетчатки; так как они плохо видят детали близко расположенных предметов; имеющие двояковыпуклые линзы, усиливающие преломление лучей. Остальные признаки близорукости.

Ответ: 236.

Ответ: 236

11. Задание 12 № 10215

Скелет человека в отличие от скелета млекопитающих животных имеет

- 1) прямой позвоночник без изгибов
- 2) грудную клетку, сжатую в спинно-брюшном направлении
- 3) грудную клетку, сжатую с боков
- 4) позвоночник S-образной формы
- 5) сводчатую стопу
- 6) массивный лицевой отдел черепа

Пояснение.

В связи с прямохождением у человека выработались изгибы позвоночника, свод стопы и грудная клетка сжата в спинно-брюшном направлении, остальные признаки характерны для животных.

Ответ: 245.

Ответ: 245

12. Задание 12 № 10224

Какой признак млекопитающих не характерен для человека?

- 1) наличие диафрагмы
- 2) наличие подшерстка
- 3) наличие семи шейных позвонков
- 4) хвостовой отдел тела
- 5) подвижная ушная раковина
- 6) альвеолярное легкое

Пояснение.

Под цифрами 1, 3 и 6 — признаки сходства человека с другими млекопитающими.

Ответ: 245.

Ответ: 245

13. Задание 12 № 12318

Выберите признаки гипофиза.

- 1) железа расположена на шее, выделяет тироксин
- 2) железа расположена в промежуточном мозге

- 3) парная железа, гормон — адреналин
- 4) выделяет гормон роста — соматотропин
- 5) регулирует гормональную деятельность других желёз
- 6) выделяет инсулин и глюкагон

Пояснение.

Под цифрами 2, 4 и 5 — описание гипофиза; 1 — щитовидная железа; 3 — надпочечники; 6 — поджелудочная железа.

Ответ: 245.

Ответ: 245

14. Задание 12 № 16871

Выберите признаки соединительной ткани.

- 1) возбудима под влиянием внешних сигналов
- 2) бывает жидкой, волокнистой
- 3) мало межклеточного вещества
- 4) поддерживает гомеостаз организма
- 5) выполняет опорную, транспортную, запасающую функции
- 6) сокращается при воздействии нервного импульса

Пояснение.

Под цифрами 2, 4, 5 — признаки соединительной ткани. Под цифрами 1 — нервная; 3 — эпителиальная; 6 — мышечная.

Ответ: 245.

Примечание к пункту 5).

Опорную функцию выполняет костная и хрящевая ткань, транспортную — кровь и лимфа (являются жидкой соединительной тканью), запасающую выполняет рыхлая и жировая соединительная ткань.

Ответ: 245

15. Задание 12 № 10214

Гладкая мышечная ткань, в отличие от поперечно-полосатой,

- 1) состоит из многоядерных волокон
- 2) состоит из вытянутых клеток с овальным ядром
- 3) обладает большей скоростью и энергией сокращения
- 4) составляет основу скелетной мускулатуры
- 5) располагается в стенках внутренних органов
- 6) сокращается медленно, ритмично, произвольно

Пояснение.

Гладкая мышечная ткань сокращается медленно, произвольно, располагается в стенках внутренних органов.

Ответ: 256.

Ответ: 256

16. Задание 12 № 10223

Человек, в отличие от животных,

- 1) влияет на среду обитания в процессе жизнедеятельности
- 2) имеет S-образный позвоночник
- 3) образует различные популяции
- 4) имеет первую сигнальную систему
- 5) обладает второй сигнальной системой
- 6) создает и использует орудия труда

Пояснение.

Человек, в отличие от животных: имеет S-образный позвоночник; обладает второй сигнальной системой; создает и использует орудия труда. Под цифрами 1 — общий признак, 3, 4 — признаки животных.

Ответ: 256.

Ответ: 256

17. Задание 12 № 10210

Человек в отличие от животных

- 1) имеет кору больших полушарий
- 2) образует различные природные популяции
- 3) обладает второй сигнальной системой
- 4) может создавать искусственную среду обитания
- 5) имеет первую сигнальную систему
- 6) может создавать и использовать орудия труда

Пояснение.

Признаки, которые отличают человека от животного под цифрами 3, 4, 6. Остальные признаки общие с животными.

Ответ: 346.

Ответ: 346

18. Задание 12 № 13983

Какие кости в скелете человека соединяются подвижно?

- 1) височная и теменная
- 2) позвонки грудного отдела
- 3) нижняя челюсть с черепом
- 4) бедренная и тазовая
- 5) лобная и теменная
- 6) бедра и голени

Пояснение.

Подвижное соединение костей: нижняя челюсть с черепом; бедренная и тазовая; бедра и голени. Височная и теменная; лобная и теменная — неподвижное соединение костей. Позвонки грудного отдела — полуподвижное соединение костей.

Ответ: 346.

Ответ: 346

19. Задание 12 № 18486

Укажите отделы зрительного анализатора

- 1) хрусталик
- 2) стекловидное тело
- 3) палочки и колбочки
- 4) зрительный нерв
- 5) роговица
- 6) зрительная зона коры мозга

Пояснение.

Отделы зрительного анализатора: палочки и колбочки, зрительный нерв, зрительная зона коры мозга. Хрусталик, роговица и стекловидное тело — оптическая система глаза.

Ответ: 346.

Ответ: 346

20. Задание 12 № 19045

Укажите отделы зрительного анализатора человека. Запишите в ответ цифры в порядке возрастания.

- 1) хрусталик
- 2) стекловидное тело
- 3) палочки и колбочки
- 4) зрительный нерв
- 5) роговица
- 6) зрительная зона коры мозга

Пояснение.

Отделы зрительного анализатора: палочки и колбочки (рецепторы сетчатки), зрительный нерв, зрительная зона коры мозга.

Анализаторы человека — это специфические структуры нервной системы, основная функция которых состоит в восприятии информации и формировании соответствующих реакций.

Периферический отдел представлен рецепторами — чувствительными нервными окончаниями, обладающими избирательной чувствительностью только к определенному виду раздражителя. Рецепторы входят в состав соответствующих органов чувств.

Проводниковый отдел анализатора представлен нервными волокнами, проводящими нервные импульсы от рецептора в центральную нервную систему.

Центральный отдел анализатора — это определенный участок коры головного мозга, где происходит анализ и синтез поступившей сенсорной информации и преобразование ее в специфическое ощущение.

Ответ: 346.

Ответ: 346

21. Задание 12 № 10212

Человека относят к классу млекопитающих, так как у него

- 1) кожа сухая, без желез
- 2) наличие вороньих костей
- 3) семь позвонков в шейном отделе позвоночника
- 4) трехкамерное сердце
- 5) наличие диафрагмы
- 6) выкармливание детенышей молоком

Пояснение.

Семь позвонков в шейном отделе позвоночника, диафрагма и выкармливание детенышей молоком — признаки млекопитающих (и человека).

Ответ: 356.

Ответ: 356

22. Задание 12 № 10219

В среднем ухе расположены:

- 1) овальное окно
- 2) улитка
- 3) молоточек
- 4) вестибулярный аппарат
- 5) наковальня
- 6) стремечко

Пояснение.

В среднем ухе расположены 3 слуховые косточки: молоточек, наковальня, стремечко.

Ответ: 356.

Ответ: 356

23. Задание 12 № 14083

При динамической работе мышц человека, в отличие от статической,

- 1) быстрее наступает утомление
- 2) движения в суставах не происходит
- 3) работоспособность более продолжительна
- 4) уменьшается частота сердечных сокращений
- 5) утомление наступает медленно
- 6) сокращение мышц чередуется с расслаблением

Пояснение.

При динамической работе мышц человека, в отличие от статической работоспособность более продолжительна, утомление наступает медленно, сокращение мышц чередуется с расслаблением. При статической работе утомление наступает быстрее, движения в суставах не происходит.

Ответ: 356.

Примечание.

Статическая работа (статическое усилие) обеспечивает поддержание позы; для нее характерно более или менее длительное напряжение одних и тех же мышц, без видимого движения. В основе статической работы лежит изометрический режим сокращения, где нет укорочения мышцы (изменение длины) при развитии напряжения. В этих условиях нарушается кровообращение в мышцах в связи с тем, что напряженные мышечные волокна пережимают мелкие кровеносные сосуды. Статическое усилие может сопровождаться натуживанием. Натуживание связано с резким повышением внутрибрюшного и внутригрудного давления (в связи с напряжением брюшных мышц и диафрагмы).

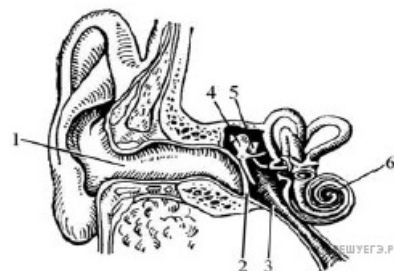
Статическая нагрузка быстрее приводит к утомлению, чем динамическая. Динамическая нагрузка характеризуется быстрым изменением во времени ее значения и приводит к чередованию сокращения и расслабления мышц.

Ответ: 356

24. Задание 12 № 20708

Выберите три верно обозначенные подписи к рисунку «Строение уха». Запишите в таблицу цифры, под которыми они указаны.

- 1) наружный слуховой проход
- 2) барабанная перепонка
- 3) слуховой нерв
- 4) стремя
- 5) полукружный канал
- 6) улитка



Пояснение.

Три верно обозначенные подписи к рисунку «Строение уха»: наружный слуховой проход (1); барабанная перепонка (2); улитка (6). Неверно: слуховой нерв — 3 — это слуховая труба (евстахиева труба); стремя — это слуховая косточка — 4 молоточек (передающая колебания от барабанной перепонки к молоточку); полукружный канал — это слуховая косточка — 5 наковальня (передающая колебания от молоточка к стремечку).

Ответ: 126.

Ответ: 126

25. Задание 12 № 20934

Выберите три верных ответа из шести и запишите в ответ цифры, под которыми они указаны. Какие особенности плоских червей-паразитов связаны с условиями жизни в кишечнике

человека?

- 1) органы прикрепления
- 2) большая плодовитость
- 3) паренхима
- 4) развитая нервная система
- 5) уплощённая форма тела
- 6) покровы, на которые не действует пищеварительный сок

Пояснение.

Особенности плоских червей-паразитов связаны с условиями жизни в кишечнике человека: органы прикрепления; большая плодовитость; покровы, на которые не действует пищеварительный сок.

Ответ: 126.

Ответ: 126

26. Задание 12 № [20532](#)

Что из перечисленного характерно для скелета человека? Выберите три верных ответа из шести и запишите в таблицу цифры, под которыми они указаны.

- 1) сводчатая стопа
- 2) прямой позвоночник без изгибов
- 3) позвоночник с S-образным изгибом
- 4) широкий чашевидный пояс нижних конечностей
- 5) сжатая с боков грудная клетка
- 6) массивные челюсти

Пояснение.

Скелет человека — приспособления к прямохождению: сводчатая стопа, позвоночник с S-образным изгибом, широкий чашевидный пояс нижних конечностей.

Ответ: 134.

Ответ: 134

27. Задание 12 № [20694](#)

Выберите три верных признака гиповитаминоза А:

- 1) задержка роста
- 2) кровоточивость десен
- 3) ухудшение зрения
- 4) поражение кожи
- 5) малокровие
- 6) быстрое заживление ран

Пояснение.

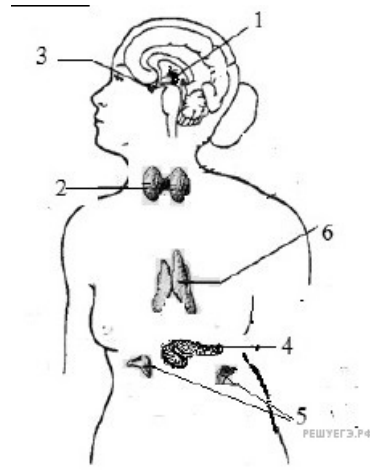
Три верных признака гиповитаминоза А (недостатка): задержка роста, ухудшение зрения, поражение кожи. Под цифрами 2 — витамин С; 5 — витамин В₁₂; 6 — быстрое заживление ран — неверные ответы.

Ответ: 134.

Ответ: 134

28. Задание 12 № [21902](#)

Выберите три верно обозначенные подписи к рисунку «Строение эндокринной системы человека», указывающие только на железы внутренней секреции, и запишите цифры, под которыми они указаны.



- 1) гипоталамус
- 2) тимус
- 3) гипофиз
- 4) поджелудочная железа
- 5) надпочечники
- 6) щитовидная железа

Пояснение.

Железы внутренней секреции, или эндокринные железы — так называются железы, не имеющие выводных протоков. Они вырабатывают особые вещества — гормоны, поступающие непосредственно в кровь. Верно обозначены: гипоталамус, гипофиз, надпочечники. Неверно указаны: тимус (на рисунке он обозначен цифрой 6) — т.к. это щитовидная железа; поджелудочная железа — отмечена верно, но это железа смешанной секреции; щитовидная железа (на рисунке она обозначена цифрой 2) — это тимус.

Ответ: 135.

Ответ: 135

29. Задание 12 № 20696

Выберите три верных ответа. Для сохранения витаминов в пищевых продуктах используют:

- 1) быстрое замораживание
- 2) консервирование со стерилизацией
- 3) сушку на солнце
- 4) вакуумную сушку
- 5) квашение
- 6) пастеризацию

Пояснение.

Для сохранения витаминов в пищевых продуктах, подвергнутых кулинарной обработке или хранению, необходимо соблюдать следующие условия:

1. Хранить продукты в тёмном и прохладном месте.
2. Не проводить первичную обработку пищевых продуктов под ярко горящим светильником.
3. Мыть пищевые продукты в целом виде или крупным куском, нарезать их непосредственно перед приготовлением пищи.
4. Не сливать воду, в которой замачивали бобовые или крупы, а использовать её при их варке.
5. Подготовленные овощи сразу подвергать тепловой обработке. При необходимости хранения очищенных овощей помещать их в прохладное место не более чем на 3–5 часов.
6. Для варки овощи и плоды помещать в кипящую воду.
7. Строго соблюдать время тепловой обработки, не допускать перегрева.
8. Плотно закрывать посуду, в которой проводят тепловую обработку.
9. Свести к минимуму перемешивание пищи при нагревании.
10. Шире применять те виды кулинарной обработки, которые не требуют длительного нагревания (овощи и картофель лучше варить в кожуре или в целом виде).
11. Необходимой составной частью каждодневного рациона должны быть сырые овощи, фрукты и ягоды. Резать и тереть овощи, смешивать их и заправлять майонезом, растительным маслом или сметаной только перед употреблением.
12. Квашеные и солёные овощи хранить под грузом, покрытым рассолом. Не надо промывать квашеную капусту, так как при этом теряется более 50% витамина С.
13. Использовать овощные отвары для приготовления супов и соусов.
14. Хранить горячие готовые овощные блюда не более 1 часа, срок их реализации должен быть минимальным.
15. Для овощных отваров, соусов, подлив и супов целесообразно использовать некоторые остатки овощей, богатых витаминами, минеральными и вкусовыми веществами (например, кочерыжки капусты, ботву петрушки и ранней свеклы, стебли укропа).
16. Для повышения витаминной ценности питания в рацион целесообразно включать напитки из сухих плодов шиповника, пшеничных отрубей (богатых витаминами группы В), из сушёных яблок и других фруктов и овощей).
17. Также важно не оставлять продукты в воде на длительное время.

Различные факторы — кипячение, замораживание, высушивание, освещение и многие другие оказывают неодинаковое влияние на разные группы витаминов. Наименее стойким из всех витаминов является витамин С, который начинает разрушаться при нагревании до 60°C. Доступ воздуха, солнечного света, повышение влажности способствуют разрушению этого витамина. Витамин А более устойчив к действию высокой температуры, но легко окисляется при доступе воздуха. Длительное хранение и высушивание губительно действуют на витамины А, С, но не разрушают витамины D, E, B1, B2.

Для сохранения витаминов в пищевых продуктах используют: быстрое замораживание; вакуумную сушку; квашение.

Ответ: 145.

Ответ: 145

30. Задание 12 № 20531

Какие превращения веществ могут происходить в организме человека? Выберите три верных ответа из шести и запишите в таблицу цифры, под которыми они указаны.

- 1) гликогена в глюкозу
- 2) жиров в белки
- 3) гормонов в ферменты
- 4) жиров в углеводы
- 5) гормонов в витамины
- 6) углеводов в жиры

Пояснение.

В организме человека могут происходить превращения веществ: гликогена в глюкозу (при недостатке глюкозы в крови, из запасов гликогена), жиров в углеводы, углеводов в жиры. Жиры в белки превращаться не могут, белки (аминокислоты) должны поступать с пищей; гормоны не могут превращаться ни в ферменты, ни в витамины.

Ответ: 146.

Ответ: 146

31. Задание 12 № 20695

Выберите три верных признака гиповитаминоза Д:

- 1) искривление конечностей
- 2) кровоточивость десен
- 3) снижение сопротивляемости организма
- 4) ломкость костей
- 5) малокровие
- 6) рахит

Пояснение.

Три верных признака гиповитаминоза Д: искривление конечностей, ломкость костей, рахит. Под цифрами 2, 3, 5 — гиповитаминоз витамина С.

Ответ: 146.

Ответ: 146

32. Задание 12 № 21018

Выберите три верных ответа из шести и запишите в ответ цифры, под которыми они указаны. Какие признаки являются общими для человека и млекопитающих животных?

- 1) теплокровность
- 2) непрямое развитие
- 3) незамкнутая кровеносная система
- 4) трёхкамерное сердце
- 5) наличие диафрагмы
- 6) наличие производных кожи — сальных желёз

Пояснение.

Общие признаки для человека и млекопитающих животных: теплокровность; наличие диафрагмы; наличие производных кожи — сальных желёз.

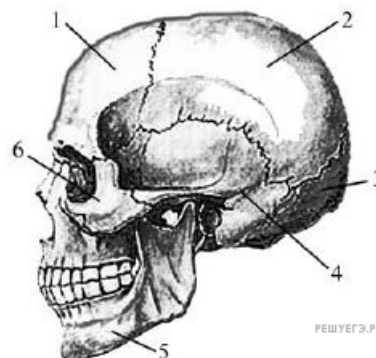
Ответ: 156.

Ответ: 156

33. Задание 12 № 21559

Выберите три верно обозначенные подписи к рисунку «Череп человека». Запишите в таблицу цифры, под которыми они указаны.

- 1) лобная кость
- 2) затылочная кость
- 3) височная кость
- 4) теменная кость
- 5) нижнечелюстная кость
- 6) скуловая кость



РЕШУЕГЭ.РФ

Пояснение.

Верно обозначены: лобная кость, нижнечелюстная кость, скуловая кость. Под цифрами 2 — теменная кость, 3 — затылочная кость, 4 — височная.

Ответ: 156.

Ответ: 156

34. Задание 12 № [21531](#)

Выберите три верных ответа из шести и запишите в таблицу цифры, которыми они указаны. Функции щитовидной железы

- 1) синтезирует витамин А
- 2) регулирует уровень обмена веществ
- 3) синтезирует гормон тироксин
- 4) секретирует инсулин
- 5) взаимодействует с гипофизом
- 6) выделяет пищеварительные ферменты

Пояснение.

Верно обозначены: регулирует обмен веществ, синтезирует тироксин, взаимодействует с гипофизом. Под цифрами 4 и 6 — поджелудочная железа.

Ответ: 235.

Ответ: 235

35. Задание 12 № [21749](#)

Выберите три верных ответа из шести и запишите в таблицу цифры, под которыми они указаны. Укажите кости в скелете человека, которые работают как рычаги.

- 1) лопатка
- 2) лучевая
- 3) большая берцовая
- 4) затылочная
- 5) нижнечелюстная
- 6) седалищная

Пояснение.

Рычажная система — точка приложения мышц. Верно обозначены: лучевая, большая берцовая, нижнечелюстная.

Ответ: 235.

Ответ: 235

36. Задание 12 № [21046](#)

Выберите три верных ответа из шести и запишите в таблицу цифры, под которыми они указаны. Неправильная осанка у подростков может привести к

- 1) ослаблению действия ферментов
- 2) деформации грудной клетки
- 3) увеличению содержания солей кальция в костях
- 4) смещению и сдавливанию внутренних органов
- 5) нарушению кровоснабжения внутренних органов
- 6) нарушению работы гипофиза

Пояснение.

Неправильная осанка у подростков может привести к: деформации грудной клетки; смещению и сдавливанию внутренних органов; нарушению кровоснабжения внутренних органов.

Ответ: 245.

Ответ: 245

37. Задание 12 № 21620

Выберите три верных ответа из шести и запишите в таблицу цифры, под которыми они указаны. Укажите структуры, участвующие в процессах выделения жидких продуктов у человека.

- 1) надпочечники
- 2) капиллярные клубочки
- 3) поджелудочная железа
- 4) щитовидная железа
- 5) мочеточник
- 6) извитые канальцы

Пояснение.

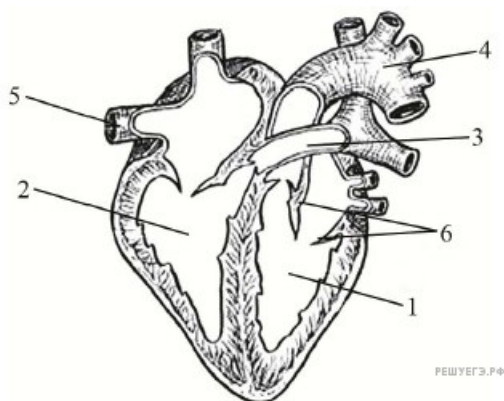
Верно обозначены: капиллярные клубочки, мочеточник, извитые канальцы. Неверно указаны: надпочечники, поджелудочная и щитовидная железа — это эндокринная система.

Ответ: 256.

Ответ: 256

38. Задание 12 № 21502

Выберите три верно обозначенные подписи к рисунку и запишите в таблицу цифры, которыми они указаны.



- 1) правый желудочек
- 2) левый желудочек
- 3) лёгочный ствол
- 4) аорта
- 5) нижняя полая вена
- 6) трехстворчатый клапан

Пояснение.

Верно обозначены: лёгочный ствол (3), аорта (4), нижняя полая вена (5).

Неверно обозначены (то что должно быть подписано) правый желудочек (это левый желудочек-1), левый желудочек (это правый желудочек-2), трехстворчатый клапан (это двустворчатый клапан-6).

Ответ: 345.

Ответ: 345

39. Задание 12 № 20534

Какие из перечисленных структур расположены в полости среднего уха? Выберите три верных ответа из шести и запишите в таблицу цифры, под которыми они указаны.

- 1) овальное окно

- 2) наружный слуховой проход
- 3) стремечко
- 4) наковальня
- 5) улитка
- 6) молоточек

Пояснение.

В полости среднего уха расположены слуховые косточки: молоточек, наковальня, стремечко.

Ответ: 346.

Ответ: 346|643